



INSTRUCTIONS DE COURSE 2024-2028

Techno windfoil challenge – Grade 5A
Dates : 28-29 mars 2026
Lieu : Quiberon I2N
Club organisateur : I2N

La mention [NP] (No Protest) dans une règle des instructions de course (IC) signifie qu'une planche ne peut pas réclamer contre une autre planche pour avoir enfreint cette règle. Ceci modifie la RCV 60.1(a).

La mention [DP] dans une règle des IC signifie que la pénalité pour une infraction à cette règle peut, à la discrétion du jury, être inférieure à une disqualification.

1 REGLES

La régata sera régie par :

- 1.1 les règles telles que définies dans *Les Règles de Course à la Voile (RCV)*,
- 1.2 le règlement sportif voile légère de la Ligue Bretagne de Voile
- 1.3 les règlements fédéraux
- 1.4 Les manifestations sportives sont avant tout un espace d'échanges et de partage accessible à toutes et à tous. À ce titre, il est demandé aux concurrent.e.s et accompagnateurs.trices de se comporter en toutes circonstances, à terre comme sur l'eau, de façon courtoise et respectueuse indépendamment de l'origine, du genre ou de l'orientation sexuelle des autres participant.e.s ou accompagnateurs.trices. Un.e concurrent.e ou accompagnateur.trice qui ne respecterait pas ces principes pourra être pénalisé selon le RCV 2 ou 69.

2 MODIFICATIONS AUX INSTRUCTIONS DE COURSE

- 2.1 Toute modification aux instructions de course sera affichée **au plus tard 1 heures avant le signal d'avertissement de la course dans laquelle elle prend effet.**
- 2.2 La dernière phrase de la règle 90.2(c) est modifiée, **des instructions verbales peuvent être données à terre lors du briefing et sur l'eau par l'envoi du « pavillon L » accompagné de signaux sonores.**

3 COMMUNICATIONS AVEC LES CONCURRENTS

Les avis aux concurrents seront affichés sur le tableau officiel d'information mis en ligne à l'adresse :

[Techno Windfoil Challenge U15 2026 | Yacht Club de Carnac](https://chat.whatsapp.com/DXfTkw5556GArtkCjcz40M?mode=gj_t-)
https://chat.whatsapp.com/DXfTkw5556GArtkCjcz40M?mode=gj_t-

4 CODE DE CONDUITE [DP] [NP]

- 4.1 Les concurrents et les accompagnateurs doivent se conformer aux demandes justifiées des arbitres.
- 4.2 Les concurrents et les accompagnateurs doivent placer la publicité fournie par l'autorité organisatrice avec soin, en bon marin, conformément aux instructions d'utilisation et sans gêner son fonctionnement

5 SIGNAUX FAITS A TERRE

- 5.1 Les signaux faits à terre sont envoyés au mât de pavillons situé **devant le hangar, coté plage et cale de mise à l'eau.**
- 5.2 Quand le pavillon Aperçu est envoyé, le signal d'avertissement ne pourra pas être fait moins de **20 minutes** après l'affalée de l'Aperçu (ceci modifie Signaux de course).

6 PROGRAMME DES COURSES

- 6.1 Dates des courses et programme prévisionnel :

Date	Horaire	Programme
29 mars 2025	10H00 à 11H30	Confirmation d'inscription à l'I2N
	11H30	Briefing entraîneurs
	12H00	Briefing coureurs
	13H30	1 er signal d'avertissement
30 mars 2025	9 h 30	Briefing
	10H30	1 er signal d'avertissement
	17H30	Remise des prix

- 6.4 Pour prévenir les planches qu'une course ou séquence de courses va bientôt commencer, un pavillon Orange sera envoyé avec un signal sonore :
- **2 minutes** au moins avant l'envoi du signal d'avertissement

7 PAVILLONS DE CLASSE

Les pavillons de classe sont les suivants :

Tahé Windfoil	Flamme ROUGE

ZONES DE COURSE

L'emplacement des zones de course est défini en **annexe ZONES DE COURSE.**

9 FORMAT DE COURSE

- 9.1 Les parcours sont décrits en **annexe PARCOURS** en incluant l'ordre dans lequel les marques doivent être passées et le côté duquel chaque marque doit être laissée.
- 9.2 Les zones de course et les parcours choisis seront décrits et annoncés au briefing coureur et pourront être affichés sur le tableau officiel.
- 9.3 Les parcours seront de type :
- 9.3.1 **Course Racing** (UPWIND/DOWNWIND),
- 9.3.2 **Slalom** (REACHING)
- 9.3.4 **Tout autre type de parcours** que le comité de course présentera lors du briefing coureurs
- 9.4 Au plus tard au signal d'avertissement, le comité de course indiquera le type de parcours (Course Racing, Slalom ou Longue Distance) et le parcours à effectuer. Les signaux définissant le parcours à effectuer sont mentionnés sur un tableau à l'arrière du bateau comité départ.

10 MARQUES

Les marques de départ, de parcours, de dégagement et d'arrivée sont en annexe parcours.

11 ZONES QUI SONT DES OBSTACLES

Les zones considérées comme des obstacles sont précisées en **annexe ZONES DE COURSE.**

12 LE DEPART

- 12.1 La ligne de départ sera entre **le mât arborant un pavillon orange sur le bateau du comité de course et le côté parcours de la marque de départ.**
- 12.2 *[DP] [NP]* Les planches dont le signal d'avertissement n'a pas été donné doivent éviter la zone de départ pendant la procédure de départ des autres planches.
- 12.3 Une planche qui ne prend pas le départ au plus tard **3 minutes en format Course Racing et Longue Distance et 1 minute en format Slalom** après son signal de départ sera classé DNS sans instruction (ceci modifie les RCV A5.1 et A5.2).

12.4 Procédure de départ en format slalom, course racing et Marathon :

Minutes avant le signal de départ	Signal Visuel	Signal Sonore	Signification
3	Pavillon de Classe Numéro du Heat	Un	Signal d'Avertissement
2	Pavillon U ou Noir	Un	Signal Préparatoire
1	Pavillon U ou Noir affalé	Un long	Une minute
0	Pavillon de Classe affalé	Un	Signal de Départ

Ceci modifie la RCV 26.

13 **CHANGEMENT DU BORD SUIVANT DU PARCOURS**

Aucun changement de parcours ne sera effectué.

14 **L'ARRIVEE**

14.1 La ligne d'arrivée sera entre **un mât arborant un pavillon bleu sur le bateau comité de course et le côté parcours de la marque d'arrivée.**

14.2 [DP] Les planches ayant fini et n'étant plus en course, doivent s'écarter de la zone d'arrivée.

15 **SYSTEME DE PENALITE**

15.1 Pour les wingfoil, la RCV 44 est modifiée de sorte que **la pénalité de deux tours est remplacée par une pénalité d'un tour.**

15.2 [DP] Une infraction aux règles (à l'exception des RCV du chapitre 2 et des RCV 28 et 31) pourra, après instruction, être sanctionnée d'une pénalité inférieure à DSQ.

16 **TEMPS CIBLE ET TEMPS LIMITES**

16.1 Les temps limite et les temps cibles sont :

Wingfoil		
Format	Temps cible	Temps limite pour finir après le 1 ^{er}
Slalom	3-5 mn	10 min
Course Racing	15 -20mn	15 min

16.2 Les planches ne finissant pas dans le temps limite après la première planche **de sa catégorie** ayant effectué le parcours et fini seront classés DNF (ceci modifie les RCV 35, A4 et A5).

16.3 Le non-respect du temps cible ne sera pas un motif de réparation (ceci modifie la RCV 62.1(a)).

17. **DEMANDES D'INSTRUCTION**

17.1 Pour chaque classe, le temps limite de réclamation est de **60 minutes** après que la dernière planche a fini la dernière course du jour ou après que le comité de course a signalé qu'il n'y aurait plus de course ce jour, selon ce qui est le plus tard. L'heure sera affichée sur le tableau officiel d'information.

17.2 Les formulaires de demandes d'instruction sont disponibles à l'accueil du club.

17.3 Des avis seront affichés au plus tard **30 minutes** après le temps limite de réclamation pour informer les concurrents des instructions dans lesquelles ils sont parties ou appelés comme témoins. Les instructions auront lieu dans la salle du jury situé dans les locaux de l'ENVS. Elles commenceront à l'heure indiquée au tableau officiel d'information.

18 **CLASSEMENT**

18.1 **Une course** doit être validée pour valider la compétition.

18.2 Courses retirées :

a) Quand moins de **3 courses** ont été validées, le score d'un bateau dans une série sera le total des scores de ses courses.

b) Quand **3 courses à 6 courses** ont été validées le score d'un bateau sera le total de ses scores dans toutes les courses en retirant **son plus mauvais score**,

c) Quand **7 courses** ou plus ont été validées, le score d'un bateau dans une série sera le total des scores de ses courses à l'exclusion de **ses deux plus mauvais scores**

18.4 La RCV B8.A8 s'applique.

19 REGLES DE SECURITE [DP][NP]

- 19.1 Une planche qui abandonne une course doit le signaler au comité de course aussitôt que possible.
 19.2 Pour des raisons de sécurité, un bateau de surveillance peut contraindre un coureur d'accepter une remorque et d'être ramené à terre.
 19.3 La navigation est rigoureusement interdite dans les zones de baignade.

20 CONTROLES DE JAUGE ET D'EQUIPEMENT

20.1 Règles de jauge et de classe : <https://arbitrage.ffvoile.fr/regles-et-documents/regles-de-classe-et-interserie/>

21. ACCOMPAGNATEURS

21.1 [DP] [NP] Les accompagnateurs doivent rester en dehors des zones où les planches courent depuis le signal préparatoire de la première classe à prendre le départ jusqu'à ce que tous les planches aient fini ou abandonné ou que le comité de course signale un retard, un rappel général ou une annulation.

21.2 [DP] [NP] Les bateaux accompagnateurs doivent être identifiés.

21.3 La règlementation des conditions d'intervention des accompagnateurs sur les compétitions de la FFVoile s'appliquera.

21.4 [DP] [NP] Les bateaux accompagnateurs doivent avoir à bord :

- Des gilets de sauvetage (mini 50N) portés en permanence par toutes les personnes à bord
- Une VHF
- Un couteau
- Une ancre et une ligne de mouillage adaptée
- Un bout de remorquage flottant de 10mm de diamètre et de 15m de long
- Un dispositif de coupe circuit en cas de chute qui doit être connecté au pilote tant que le moteur est en marche.

Les pilotes des bateaux accompagnateurs doivent se conformer à toute demande des arbitres ou des représentants de l'autorité organisatrice, particulièrement celles concernant l'assistance.

Les bateaux accompagnateurs doivent respecter les règles de navigation en vigueur localement, en particulier le respect des limitations de vitesse dans les différentes zones.

22 EVACUATION DES DETRITUS

Les débris peuvent être placés à bord des bateaux officiels

23 EMBLEMES

[DP] Un stockage sur le parking de l'I2N est proposé aux coureurs le samedi soir. Gréements, foils et planches doivent être démontés. Le stockage du matériel à l'extérieur des bâtiments n'est pas sous la responsabilité du club organisateur.

24 PRIX

Des prix seront distribués aux premières et aux premiers des séries suivantes :

- TWF Garçons
- TWF Filles

26. INFORMATIONS COMPLÉMENTAIRES

Pour plus d'informations, contacter :

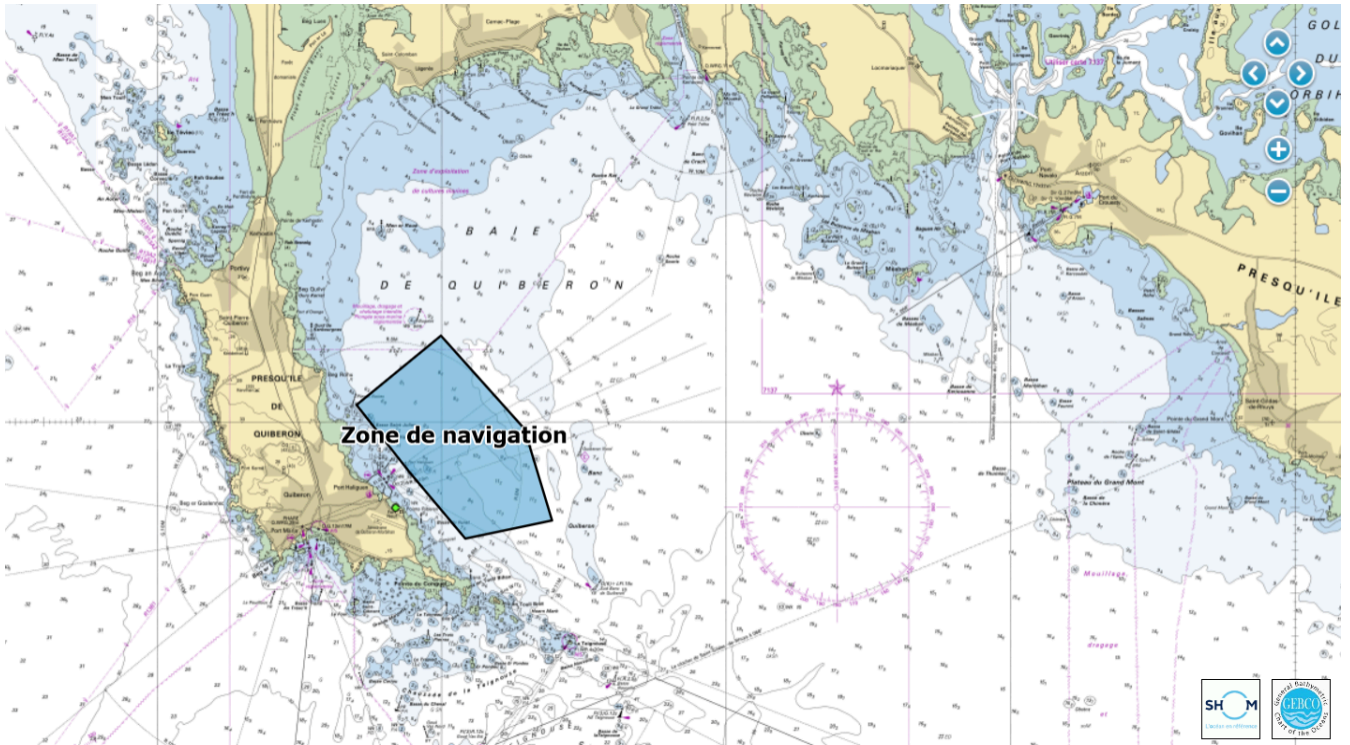
YACHT CLUB de CARNAC - Tél. : 02.97.52.66.44 - Email : regate@yccarnac.com

Site internet: www.yccarnac.com / www.facebook.com/YachtClubCarnac

Arbitres désignés :

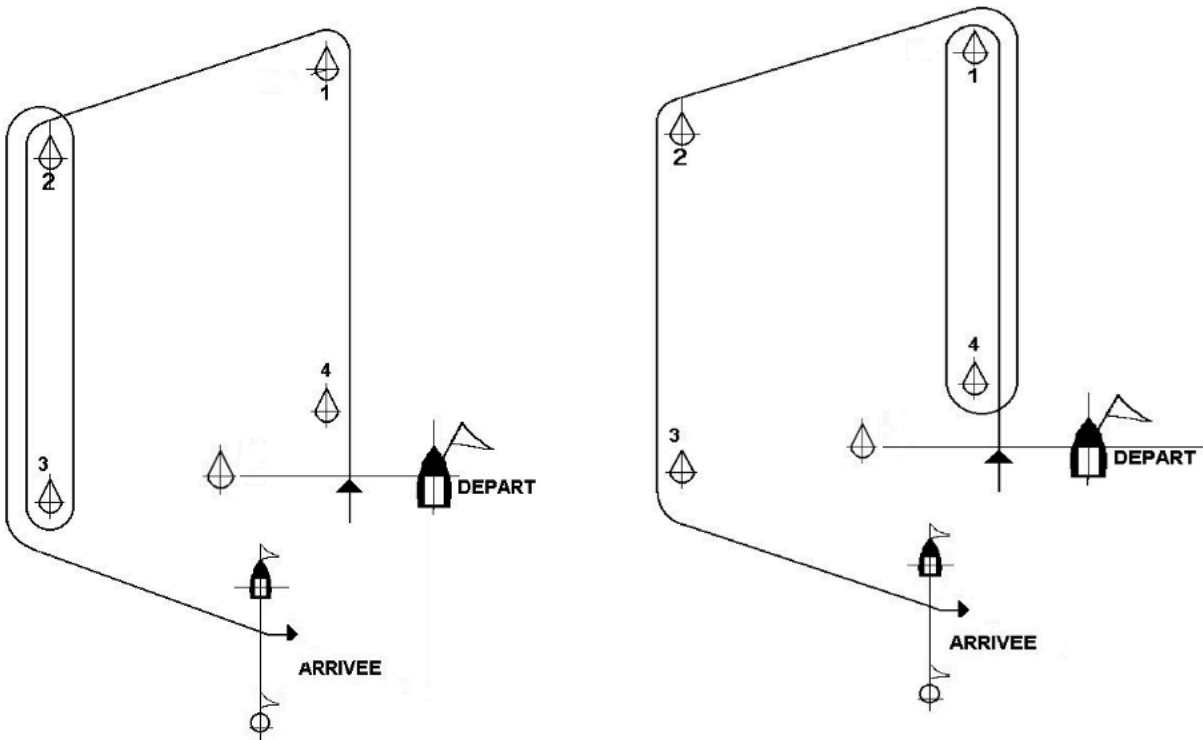
- Président-e du comité de course : Philipp RUMPF
- Président-e du jury :

Annexe Zones de Course



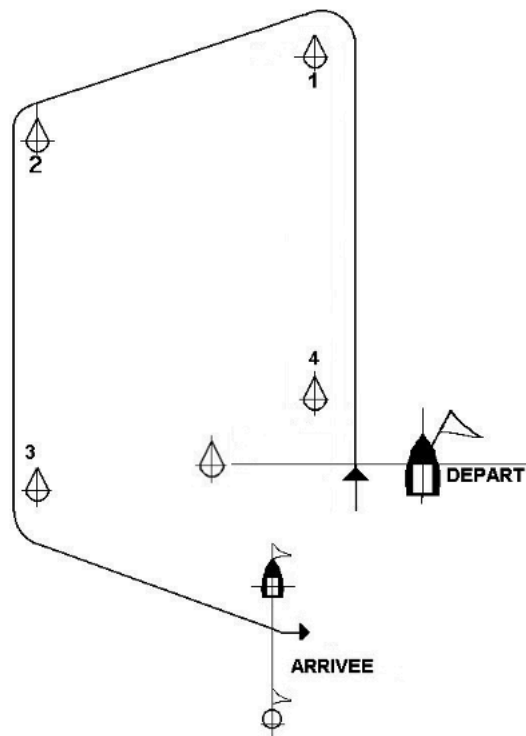
ANNEXE PARCOURS

Format Course Racing



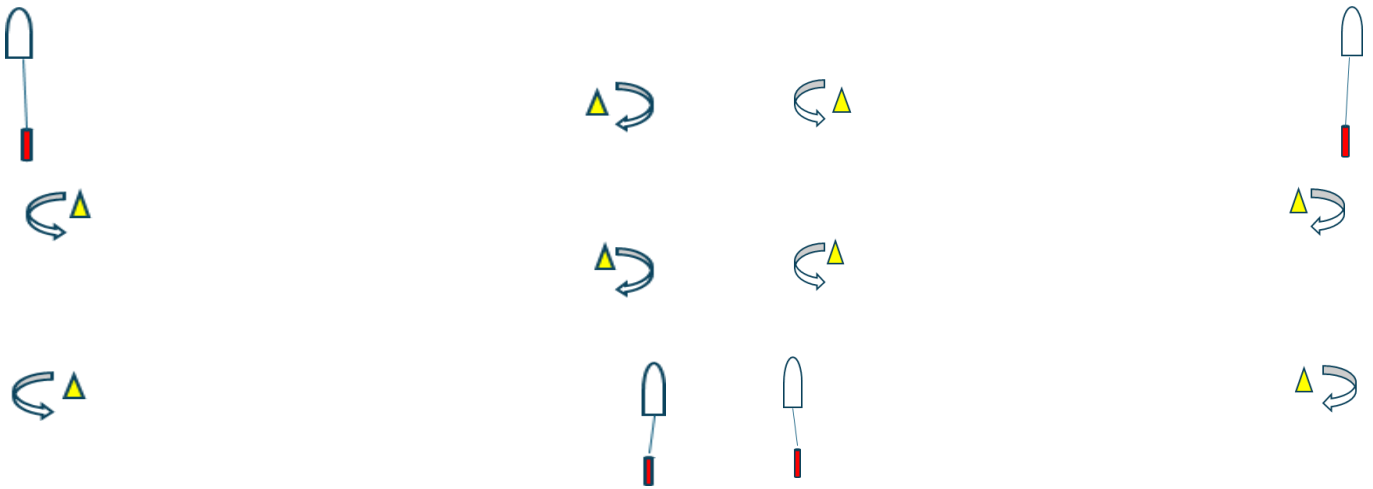
PARCOURS « OUT » : DÉPART - 1 - 2 - 3 - 2 - 3 - ARRIVÉE

PARCOURS « IN » : DÉPART - 1 - 4 - 1 - 2 - 3 - ARRIVÉE



PARCOURS « R » RÉDUIT : DÉPART - 1 - 2 - 3 - ARRIVÉE

Format Slalom



PARCOURS « SLALOM BÂBORD »
DÉPART - 1 - 2 - 3 - 4 - ARRIVÉE

PARCOURS « SLALOM TRIBORD »
DÉPART - 1 - 2 - 3 - 4 - ARRIVÉE

MARQUES DE PARCOURS ROND

Départ	Bouée 1	Bouée 2	Bouée 3	Bouée 4	Arrivée
Bateau Comité de Course Bouée rouge cigarette	Bouée Jaune Conique	Bouée Jaune Conique	Bouée Jaune Conique	Bouée Jaune Conique	Bateau arrivée Bouée rouge cigarette