

**INSTRUCTIONS DE COURSE (IC)  
CHAMPIONNAT DE BRETAGNE  
Windfoil – Kitefoil  
13 - 14 AVRIL 2024  
BAIE DE QUIBERON  
YACHT CLUB DE CARNAC - ENVSN  
GRADE 5A**

*La mention [NP] (No Protest) dans une règle des instructions de course (IC) signifie qu'une planche ne peut pas réclamer contre une autre planche pour avoir enfreint cette règle. Ceci modifie la RCV 60.1(a).*

*La mention [DP] dans une règle des IC signifie que la pénalité pour une infraction à cette règle peut, à la discrétion du jury, être inférieure à une disqualification.*

## 1. REGLES

La régata sera régie par :

- 1.1 les règles telles que définies dans *Les Règles de Course à la Voile* (RCV) incluant les annexe B et F
- 1.2 le règlement sportif voile légère de la Ligue Bretagne de Voile
- 1.3 les règlements fédéraux
- 1.4 Il sera fait application des jauges 2022 du 12/11/21 pour toutes les catégories du Windsurf :  
<https://umbraco.ffvoile.fr/espace-competition/voile-legere-glisse/windsurf/>
- 1.5 Les manifestations sportives sont avant tout un espace d'échanges et de partage accessible à toutes et à tous. À ce titre, il est demandé aux concurrent.e.s et accompagnateurs.trice de se comporter en toutes circonstances, à terre comme sur l'eau, de façon courtoise et respectueuse indépendamment de l'origine, du genre ou de l'orientation sexuelle des autres participant.e.s.ou accompagnateurs.trice. Un.e concurrent.e. ou accompagnateur.trice qui ne respecterait pas ces principes pourra être pénalisé selon la RCV 2 ou 69.
- 1.6 **Nouvelle règle Racing Rules of Sailing 2021-2024 n°29**  
Lorsque le départ d'une course est travers au vent,  
(a) si au moment du signal de départ, le comité de course identifie un concurrent du côté parcours de la ligne de départ, le comité de course signalera un rappel général.  
(b) si le comité de course agit selon la règle 1.6(a) ci-dessus et que le concurrent est identifié, il sera disqualifié sans instruction, même si la course est abandonnée. Le Comité de Course affichera son numéro de voile, le concurrent devra alors quitter la zone de parcours immédiatement. Si la course est relancée ou refaite, il ne devra pas y participer.

## 2. MODIFICATIONS AUX INSTRUCTIONS DE COURSE

- 2.1 Toute modification aux instructions de course sera affichée au plus tard 1 heure avant le signal d'avertissement de la course dans laquelle elle prend effet.
- 2.2 La dernière phrase de la règle 90.2(c) est modifiée, **des instructions verbales peuvent être données à terre lors du briefing et sur l'eau par l'envoi du « pavillon L » accompagné de signaux sonores.**

### 3. COMMUNICATIONS AVEC LES CONCURRENTS

3.1 Les avis aux concurrents seront affichés sur le tableau officiel d'information en ligne à l'adresse :

<https://www.yccarnac.com/regates-morbihan/baie-de-quiberon-airline-foils-journees-de-lenvsn>

### 4. CODE DE CONDUITE [DP] [NP]

4.1 Les concurrents et les accompagnateurs doivent se conformer aux demandes justifiées des arbitres.

4.2 Les concurrents et les accompagnateurs doivent placer la publicité fournie par l'autorité organisatrice avec soin, en bon marin, conformément aux instructions d'utilisation et sans gêner son fonctionnement

### 5. SIGNAUX FAITS A TERRE

5.1 Les signaux faits à terre sont envoyés au mât de pavillons situé sur la cale de l'ENVSN.

5.2 Quand le pavillon Aperçu est envoyé, le signal d'avertissement ne pourra pas être fait moins de **20 minutes** après l'affalé de l'Aperçu (ceci modifie Signaux de course).

### 6. PROGRAMME DES COURSES

6.1 Dates des courses et programme prévisionnel :

Date	De	À
Samedi 13 avril	Confirmation des inscriptions à l'ENVSN	9h30 à 12h30
	Briefing entraîneurs	12h00
	Briefing coureurs	13h00
	1 <sup>er</sup> Signal d'avertissement	14h00
Dimanche 14 avril	Briefing entraîneurs	09h00
	Briefing coureurs	09h30
	1 <sup>er</sup> Signal d'avertissement	10h30
	Remise des prix	17h30

6.2 Pour prévenir les planches qu'une course ou séquence de courses va bientôt commencer, un pavillon orange sera envoyé avec un signal sonore **2 minutes** au moins avant l'envoi du signal d'avertissement.

### 7. PAVILLONS DE CLASSE

Les pavillons de classe sont les suivants :

Windfoil Espoirs Filles U17	PAVILLON VIOLET
Windfoil Espoirs Filles U19 et Séniors Femmes	FLAMME BLEUE
Windfoil Espoirs Garçons U17	FLAMME JAUNE
Windfoil Espoirs Garçons U19 et Séniors Hommes	FLAMME BLANC/ROUGE
Kitefoil F41	FLAMME ROSE
Kitefoil Open Racing	FLAMME N°1

### 8. ZONES DE COURSE

L'emplacement des zones de course est défini en **annexe** ZONES DE COURSE.

### 9. FORMAT DE COURSE

9.1 Les parcours sont décrits en **annexe** PARCOURS en incluant les angles approximatifs entre les bords de parcours, l'ordre dans lequel les marques doivent être passées et le

côté duquel chaque marque doit être laissée ainsi que la longueur indicative des parcours.

9.2 Les zones de course et les parcours choisis peuvent être décrits et annoncés au briefing coureur, et pourront être affichés sur le tableau officiel.

9.3 Les parcours seront de type :

9.3.1 **Course Racing** (UPWIND/DOWNWIND),

9.3.2 **Slalom** (REACHING)

9.3.3 **Longue Distance** (MARATHON)

9.3.4 **Tout autre type de parcours** que le comité de course présentera lors du briefing coureur

9.4 Au plus tard au signal d'avertissement, le comité de course indiquera le type de parcours (Course Racing, Slalom ou Longue Distance) et le parcours à effectuer, et, si nécessaire, le cap et la longueur approximatifs du premier bord du parcours. Les signaux définissant le parcours à effectuer sont mentionnées sur un tableau à l'arrière du bateau comité départ.

## 10. MARQUES

Les marques de départ, de parcours, de dégagement et d'arrivée sont en annexe parcours.

## 11. ZONES QUI SONT DES OBSTACLES

Les zones considérées comme des obstacles sont précisées en **annexe ZONES DE COURSE**.

## 12. LE DEPART

12.1 La ligne de départ sera entre **le mât arborant un pavillon orange sur le bateau du comité de course et le côté parcours de la marque de départ**.

12.2 *[DP] [NP]* Les planches et les kite dont le signal d'avertissement n'a pas été donné doivent éviter la zone de départ pendant la procédure de départ des autres planches/kite.

12.3 Une planche qui ne prend pas le départ au plus tard **3 minutes en format Course Racing et Longue Distance et 1 minute en format Slalom** après son signal de départ sera classé DNS sans instruction (ceci modifie les RCV A5.1 et A5.2).

12.4 Procédure de départ (ceci modifie la RCV 26).

Minutes avant le signal de départ	Signal Visuel	Signal Sonore	Signification
3	Pavillon de Classe	Un	Signal d'Avertissement
2	Pavillon U ou Noir	Un	Signal Préparatoire
1	Pavillon U ou Noir affalé	Un long	Une minute
0	Pavillon de Classe affalé	Un	Signal de Départ

12.5 **Pour les parcours près / vent arrière WINDFOIL :**

**Seul le départ Tribord** est autorisé sur l'ensemble des courses. La tentative d'un départ bâbord d'un bateau engendrera sa disqualification (DSQ) sans instruction sur la course enfreinte.

Cela modifie la RCV63.1

Dans les 20 dernières secondes avant le départ, tous les coureurs devront naviguer tribord amure.

### 13. CHANGEMENT DU BORD SUIVANT DU PARCOURS

Aucun changement de parcours ne sera effectué.

### 14. L'ARRIVEE

14.1 La ligne d'arrivée sera entre **un mât arborant un pavillon bleu sur le bateau comité de course et le côté parcours de la marque d'arrivée.**

14.2 [DP] Les planches ayant fini et n'étant plus en course, doivent s'écarter de la zone d'arrivée.

### 15. SYSTEME DE PENALITE

15.1 Pour les windsurfs, la RCV 44 est modifiée de sorte que **la pénalité de deux tours est remplacée par une pénalité d'un tour.**

15.2 Une infraction aux règles (à l'exception des RCV du chapitre 2 et des RCV 28 et 31) pourra, après instruction, être sanctionnée d'une pénalité inférieure à DSQ.

### 16. TEMPS CIBLE ET TEMPS LIMITES

16.1 Les temps limite et les temps cibles sont :

Windfoil et Kitefoil		
Format	Temps cible	Temps limite pour finir après le 1 <sup>er</sup>
Slalom	3-5 mn	50% du temps de course du ou de la première
Course Racing	15 -20mn	50% du temps de course du ou de la première
Longue Distance	45-60mn	50% du temps de course du ou de la première

16.2 Les planches ne finissant pas dans le temps limite après la première planche **de sa catégorie** ayant effectué le parcours et fini seront classés DNF (ceci modifie les RCV 35, A4 et A5).

16.3 Le non-respect du temps cible ne sera pas un motif de réparation (ceci modifie la RCV 62.1(a)).

### 17. DEMANDES D'INSTRUCTION

17.1 Pour chaque classe, le temps limite de réclamation est de **60 minutes** après que la dernière planche a fini la dernière course du jour ou après que le comité de course a signalé qu'il n'y aurait plus de course ce jour, selon ce qui est le plus tard. L'heure sera affichée sur le tableau officiel d'information.

17.2 Les formulaires de demandes d'instruction sont disponibles au secrétariat du jury situé sous la tente

17.3 Des avis seront affichés au plus tard **30 minutes** après le temps limite de réclamation pour informer les concurrents des instructions dans lesquelles ils sont parties ou appelés comme témoins. Les instructions auront lieu dans la salle du jury situé Elles commenceront à l'heure indiquée au tableau officiel d'information.

### 18. CLASSEMENT

18.1 **Une course** doit être validée pour valider la compétition.

18.2 Courses retirées :

a) Quand moins de **3 courses** ont été validées, le score d'un bateau dans une série sera le total des scores de ses courses.

b) Quand **3 courses à 6 courses** ont été validées le score d'un bateau sera le total de ses scores dans toutes les courses en retirant **son plus mauvais score**,

c) Quand **7 courses** ou plus ont été validées, le score d'un bateau dans une série sera le total des scores de ses courses à l'exclusion de **ses deux plus mauvais scores.**

18.3 La RCV B8.A8 s'applique.

## 19 REGLES DE SECURITE [DP][NP]

### 19.1 Un émargement (sortie et retour) sera mis en place.

A chaque sortie et retour à terre, y compris lors d'un retour à terre signalé par les pavillons AP/H ou N/H, un émargement sera mis en place dans la tente centrale.

- (i) Cet émargement est obligatoire et doit être effectué par le coureur avant le départ sur l'eau et au retour à terre.
- (ii) L'émargement sera ouvert une heure (01H00) avant l'heure prévue au programme pour le premier signal d'attention du jour.
- (iii) Heures limites pour émarger :  
Au départ : heure du signal d'avertissement de la première course du jour,  
Au retour à terre : heure limite du dépôt des réclamations ou une heure après l'envoi des pavillons AP/H ou N/H sur l'eau.
- (iv) Le premier jour de course, la confirmation des inscriptions fait office d'émargement départ.
- (v) Chaque omission d'émargement sera sanctionnée par l'application d'une **pénalité de 10%** sans instruction en modification de la RCV 63.1, calculée suivant les dispositions de la RCV44.3(c)

19.2 Une planche qui abandonne une course doit le signaler au comité de course aussitôt que possible

19.3 Les coureurs doivent se conformer aux instructions du Beach Marshall.

19.4 Pour des raisons de sécurité, un bateau de surveillance peut contraindre un coureur d'accepter une remorque et d'être ramené à terre.

19.5 La navigation est rigoureusement interdite dans les zones de baignade.

19.6 Matériels de sécurité Windfoil Kitefoil et Wingfoil

Il est de la responsabilité des concurrents de se conformer à la réglementation D240.

Le moyen de repérage lumineux n'est pas exigé pendant la compétition.

Port du casque conforme : EN 1385,

Port des équipements individuels de flottabilité (EIF Poids Coureurs : 30 kg et moins – 100 NW / plus de 30 kg – 50 NW)

Combinaison isothermique jambes longues d'une épaisseur minimum de 1,5mm portée intégralement,

Veste ou gilet d'impact.

## 20. REMPLACEMENT DE CONCURRENTS OU D'EQUIPEMENT

[DP] Le remplacement d'équipement endommagé ou perdu ne sera pas autorisé sans l'approbation du comité technique ou du comité de course. Les demandes de remplacement doivent lui être faites à la première occasion raisonnable.

## 21. CONTROLES DE JAUGE ET D'EQUIPEMENT

21.1 Application de la jauge Windfoil U17, Windfoil U19 et Formula Foil pour la série Windfoil Séniors.

21.2 Règles de jauge et de classe : <https://umbraco.ffvoile.fr/espace-competition/windsurf/>

21.3 Application de la jauge Kitefoil F41 et Kitefoil Open Racing pour la série Kitefoil

## 22. ACCOMPAGNATEURS

22.1 [DP] [NP] Les accompagnateurs doivent rester en dehors des zones où les planches courent depuis le signal préparatoire de la première classe à prendre le départ jusqu'à ce que tous les planches aient fini ou abandonné ou que le comité de course signale un retard, un rappel général ou une annulation.

22.2 [DP] [NP] Les bateaux accompagnateurs doivent être identifiés par un pavillon du YC Carnac.

22.3 La réglementation des conditions d'intervention des accompagnateurs sur les compétitions de la FFVoile s'appliquera.

22.4 [DP] [NP] Les bateaux accompagnateurs doivent avoir à bord :

- Des gilets de sauvetage (mini 50N) portés en permanence par toutes les personnes à bord
- Une VHF
- Un couteau
- Une ancre et une ligne de mouillage adaptée
- Un bout de remorquage flottant de 10mm de diamètre et de 15m de long
- Un dispositif de coupe circuit en cas de chute qui doit être connecté au pilote tant que le moteur est en marche.

Les pilotes des bateaux accompagnateurs doivent se conformer à toute demande des arbitres ou des représentants de l'autorité organisatrice, particulièrement celles concernant l'assistance.

Les bateaux accompagnateurs doivent respecter les règles de navigation en vigueur localement, en particulier le respect des limitations de vitesse dans les différentes zones.

### 23. EVACUATION DES DETRITUS

Les détritrus peuvent être placés à bord des bateaux officiels

### 24. EMBLEMENTS

[DP] Un stockage est proposé aux coureurs le samedi soir. Gréements, foils et planches doivent être démontés. Le stockage du matériel à l'extérieur des bâtiments n'est pas sous la responsabilité du club organisateur.

### 25. PRIX

Les prix sont définis dans le tableau ci-dessous :

- Podium Windfoil U17 Filles et Garçons
- Podium Windfoil U19 Filles et Garçons
- Podium Windfoil Séniors Femmes et Hommes
- Podium Kitefoil F41 Espoirs Filles et Garçons
- Podium Kitefoil F41 Séniors Femmes et Hommes
- Podium Kitefoil Open Racing Espoirs Filles et Garçons
- Podium Kitefoil Open Racing Séniors Femmes et Hommes

### 26. INFORMATIONS COMPLEMENTAIRES

Pour toutes informations complémentaires, veuillez contacter :

YACHT CLUB de CARNAC - Tél. : 02.97.52.66.44 - Email : [regate@yccarnac.com](mailto:regate@yccarnac.com)

Site internet: [www.yccarnac.com](http://www.yccarnac.com) / [www.facebook.com/YachtClubCarnac](https://www.facebook.com/YachtClubCarnac)

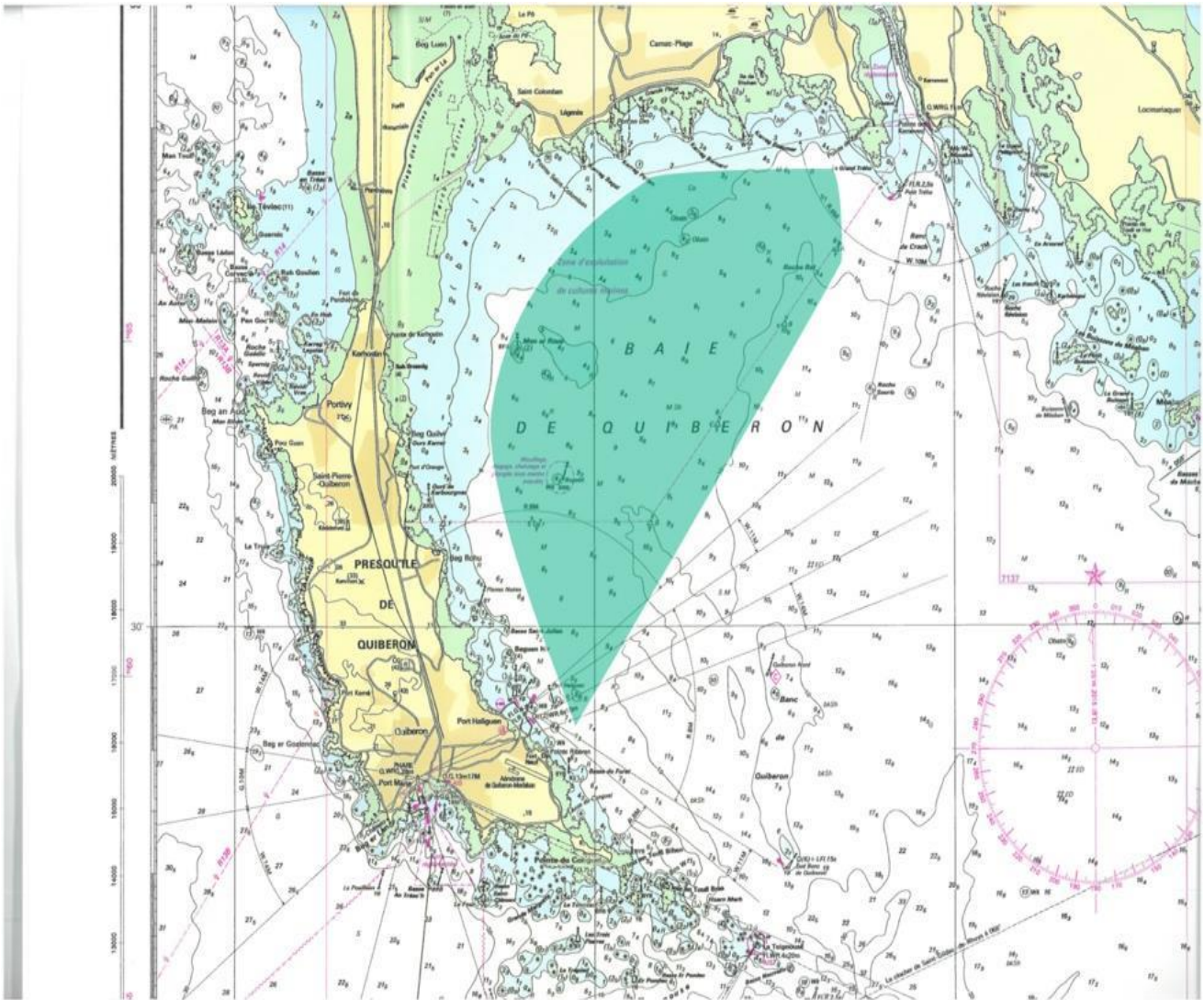
Arbitres désignés :

Président-e du comité de course Windfoil et Kite : Françoise Dettling

Comité de course adjointe W et K: Marine Cailloce

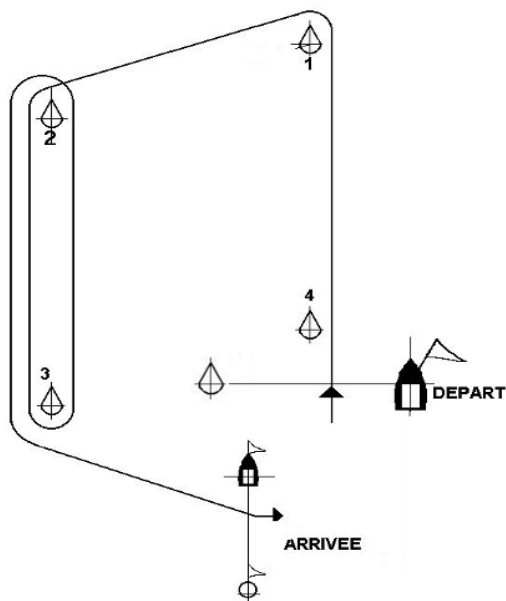


## Annexe Zones de Course

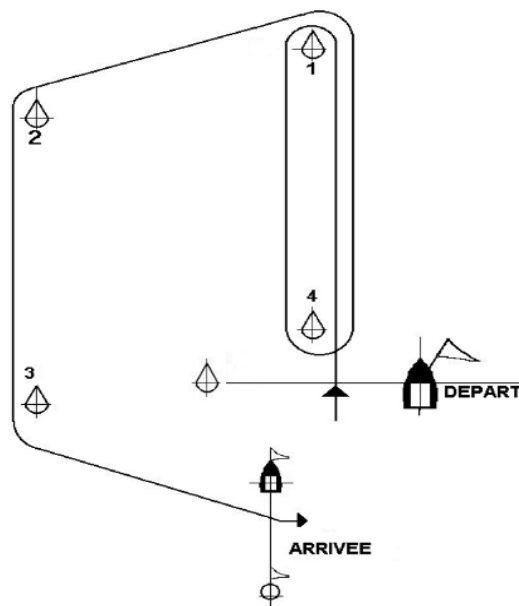


## ANNEXE PARCOURS

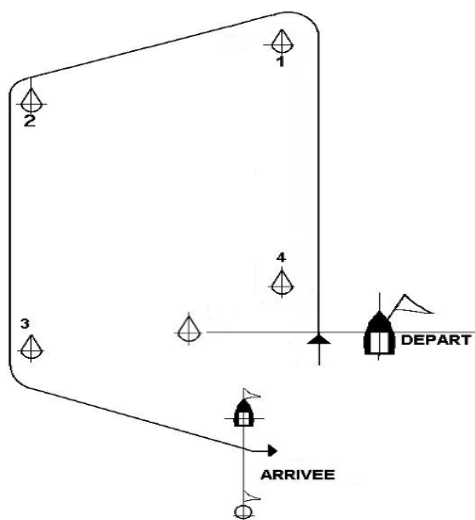
### *Format Course Racing*



PARCOURS « OUT » : DÉPART - 1 - 2 - 3 - 2 - 3 - ARRIVÉE



PARCOURS « IN » : DÉPART - 1 - 4 - 1 - 2 - 3 - ARRIVÉE



PARCOURS « R » RÉDUIT : DÉPART - 1 - 2 - 3 - ARRIVÉE

### Marques de parcours rond Windfoil et Kitefoil :

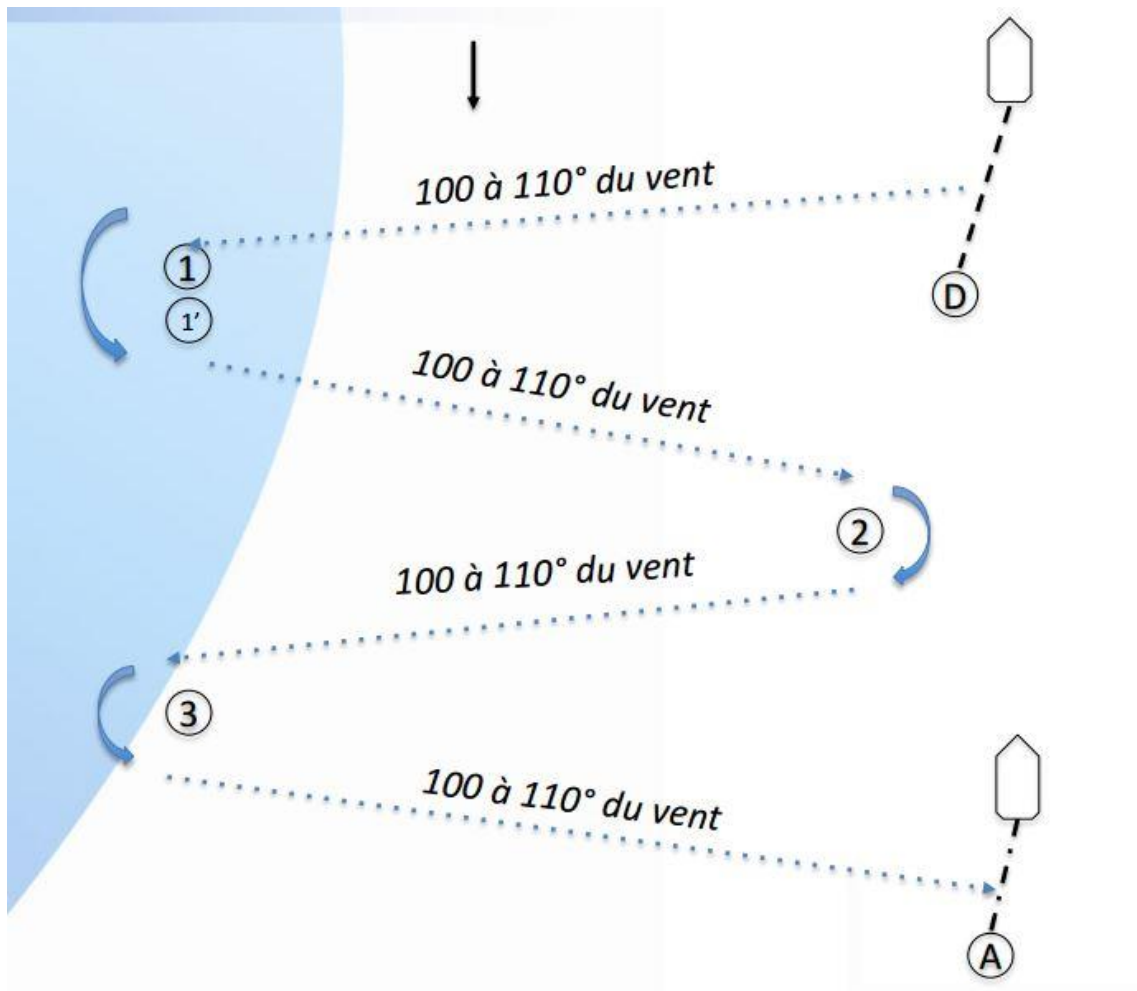
Départ	1	2	3	4	Arrivée
BATEAU CC BOUÉE ORANGE	BOUÉE ORANGE	BOUÉE ORANGE	BOUÉE JAUNE	BOUÉE JAUNE	BATEAU DU CC BOUÉE JAUNE



## ANNEXE PARCOURS

### Format Slalom : Parcours D

**Départ, 1, 2, 3, Arrivée**



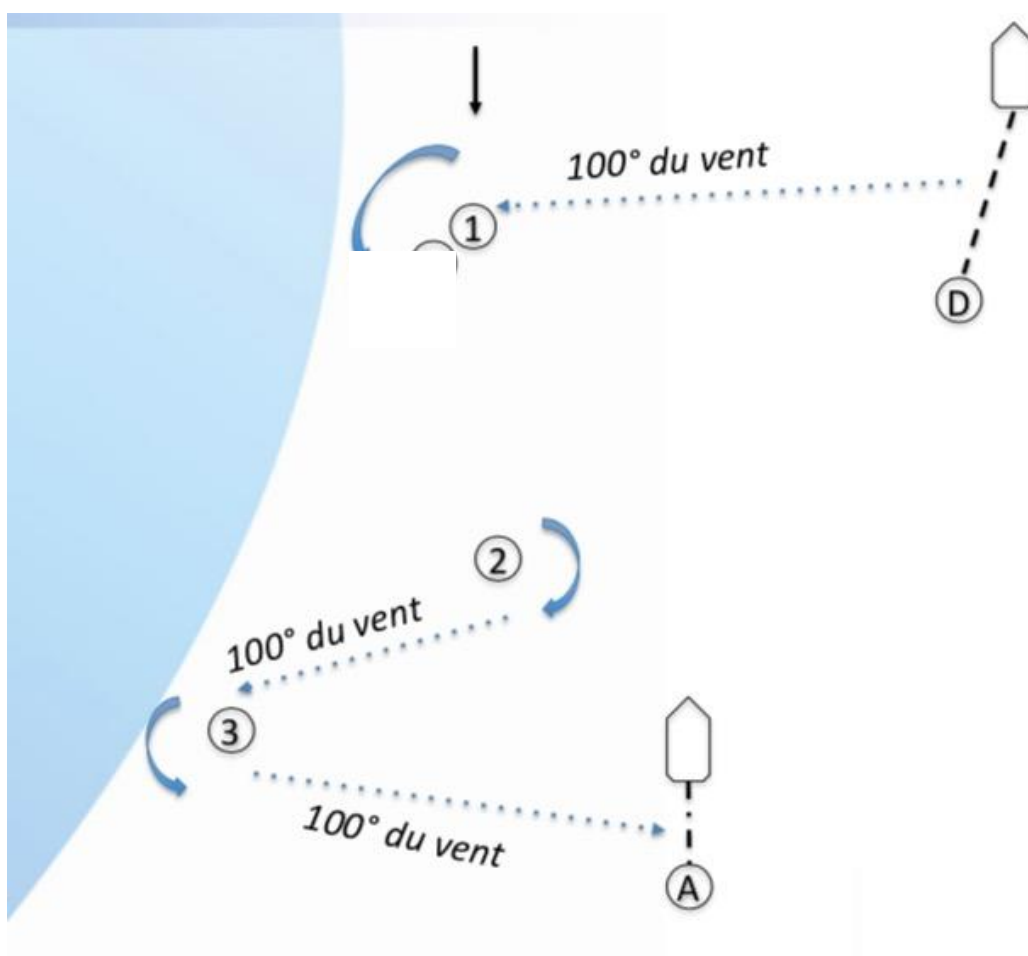
### Marques de parcours rond Windfoil :

Départ	1	2	3	Arrivée
BATEAU CC BOUÉE ORANGE	BOUÉE JAUNE	BOUÉE ORANGE	BOUÉE JAUNE	BATEAU DU CC BOUÉE JAUNE

## ANNEXE PARCOURS

*Format Slalom : Parcours L*

**Départ, 1, 2, 3, Arrivée**



### Marques de parcours rond Windfoil :

Départ	1	2	3	Arrivée
BATEAU CC BOUÉE ORANGE	BOUÉE ORANGE	BOUÉE ORANGE	BOUÉE JAUNE	BATEAU DU CC BOUÉE JAUNE